

**Mitteilung des Europäischen Patentamts vom 21. März 2022 über Recherchen- und Prüfungsgebühren**

Am 1. April 2022 tritt ein Beschluss des Verwaltungsrats in Kraft:

- CA/D 13/21 vom 15. Dezember 2021 (ABl. EPA 2022, A2) zur Änderung des Artikels 2 der Gebührenordnung, nachstehend "GebO 2022" genannt.

Die vorliegende Mitteilung aktualisiert die Beträge der Recherchen- und Prüfungsgebühren nach Maßgabe der GebO 2022. Sie ersetzt die entsprechende Mitteilung vom 20. März 2020 (ABl. EPA 2020, A30).

**Die neuen Beträge der Recherchen- und Prüfungsgebühren sind für Zahlungen verbindlich, die ab dem 1. April 2022 geleistet werden.**

*Übergangsregelung:* Wird eine Gebühr innerhalb von sechs Monaten nach dem 1. April 2022 fristgerecht entrichtet, jedoch nur in der vor dem 1. April 2022 maßgebenden Höhe, so gilt diese Gebühr als wirksam entrichtet, wenn die Differenz innerhalb von zwei Monaten nach einer entsprechenden Aufforderung durch das Europäische Patentamt beglichen wird.

Die Diagramme im Anhang zu dieser Mitteilung geben einen Überblick über Standardfälle.

**1. Erweiterter europäischer Recherchenbericht für Anmeldungen ab dem 1. Juli 2005**

Nach Artikel 3 (2) des Verwaltungsratsbeschlusses vom 9. Dezember 2004 (ABl. EPA 2005, 5) gilt die Regel 62 EPÜ für europäische Patentanmeldungen und in die europäische Phase eintretende internationale Anmeldungen, die ab dem 1. Juli 2005 eingereicht werden.

**Notice from the European Patent Office dated 21 March 2022 concerning search and examination fees**

On 1 April 2022 an Administrative Council decision enters into force:

- CA/D 13/21 of 15 December 2021 (OJ EPO 2022, A2), amending Article 2 of the Rules relating to Fees, hereinafter referred to as "RFees 2022".

The present notice updates the amounts of search and examination fees to reflect the RFees 2022. It replaces the corresponding notice of 20 March 2020 (OJ EPO 2020, A30).

**The new amounts of the search and examination fees will be binding on payments made on or after 1 April 2022.**

*Transitional arrangement:* If within six months of 1 April 2022 a fee is paid in due time but only in the amount due before 1 April 2022, it will be deemed to have been validly paid if the deficit is made good within two months of an invitation to that effect from the European Patent Office.

The diagrams annexed to this notice give an overview of standard cases.

**1. Extended European search report for applications filed on or after 1 July 2005**

In accordance with Article 3(2) of the Administrative Council's decision of 9 December 2004 (OJ EPO 2005, 5), Rule 62 EPC applies to European patent applications and international applications entering the European phase that are filed on or after 1 July 2005.

**Communiqué de l'Office européen des brevets, en date du 21 mars 2022, relatif aux taxes de recherche et d'examen**

Une décision du Conseil d'administration entrera en vigueur le 1<sup>er</sup> avril 2022 :

- la décision CA/D 13/21 du 15 décembre 2021 (JO OEB 2022, A2), modifiant l'article 2 du règlement relatif aux taxes, ci-après dénommé "RRT 2022".

Le présent communiqué met à jour les montants des taxes de recherche et d'examen conformément au RRT 2022. Il remplace le communiqué correspondant du 20 mars 2020 (JO OEB 2020, A30).

**Les nouveaux montants des taxes de recherche et d'examen sont applicables aux paiements effectués à compter du 1<sup>er</sup> avril 2022.**

*Disposition transitoire :* si, dans un délai de six mois à compter du 1<sup>er</sup> avril 2022, une taxe est acquittée dans les délais, mais seulement à concurrence du montant applicable avant le 1<sup>er</sup> avril 2022, cette taxe est réputée valablement acquittée si le montant restant dû est versé dans les deux mois qui suivent une invitation à cet effet de l'Office européen des brevets.

Les diagrammes annexés au présent communiqué donnent un aperçu des cas type.

**1. Rapport de recherche européenne élargi pour les demandes déposées à partir du 1<sup>er</sup> juillet 2005**

Conformément à l'article 3(2) de la décision du Conseil d'administration du 9 décembre 2004 (JO OEB 2005, 5), la règle 62 CBE est applicable aux demandes de brevet européen et aux demandes internationales entrant dans la phase européenne qui sont déposées à partir du 1<sup>er</sup> juillet 2005.

Für diese Anmeldungen wird die europäische oder die ergänzende europäische Recherche ergänzt durch eine Stellungnahme dazu, ob die Anmeldung und die Erfindung, die sie zum Gegenstand hat, die Erfordernisse des EPÜ zu erfüllen scheinen.<sup>1</sup>

Im Einzelnen gilt das Verfahren nach Regel 62 EPÜ für

- europäische Patentanmeldungen, die ab dem 1. Juli 2005 eingereicht werden, einschließlich
- Teilanmeldungen nach Artikel 76 EPÜ, die ab dem 1. Juli 2005 eingereicht werden (auch wenn die frühere Anmeldung ein Anmeldedatum vor dem 1. Juli 2005 hat), und
- internationale Anmeldungen, die ab dem 1. Juli 2005 eingereicht werden und später in die europäische Phase eintreten.

Für diese Anmeldungen gelten folgende Gebühren:<sup>2</sup>

- Die **Recherchegebühr** für die europäische Recherche oder ergänzende europäische Recherche beläuft sich nach der GebO 2022 auf 1 390 EUR (aufgrund von Beschlüssen des Verwaltungsrats nach Artikel 153 (7) EPÜ fällt jedoch die Gebühr für die ergänzende europäische Recherche in bestimmten Fällen nicht an oder ist herabgesetzt, siehe unten Nr. 3).
- Die **Prüfungsgebühr** beläuft sich nach der GebO 2022 auf 1 750 EUR, in den nachstehend unter Nr. 3 a) genannten Fällen jedoch auf 1 955 EUR.

For such applications, the European or supplementary European search report is accompanied by an opinion on whether the application and the invention to which it relates seem to meet the requirements of the EPC.<sup>1</sup>

The procedure established by Rule 62 EPC specifically applies to:

- European patent applications filed on or after 1 July 2005, including
- divisional applications under Article 76 EPC filed on or after 1 July 2005 (even if the earlier application has a filing date prior to 1 July 2005), and
- international applications filed on or after 1 July 2005 and subsequently entering the European phase.

Such applications are subject to the following fees:<sup>2</sup>

- The **search fee** for the European or supplementary European search under RFees 2022 is EUR 1 390 (but pursuant to Council decisions taken under Article 153(7) EPC the fee for the supplementary European search is in certain cases not payable or is reduced, see point 3 below).
- The **examination fee** under RFees 2022 is EUR 1 750, or EUR 1 955 in the cases referred to in point 3(a) below.

Pour ces demandes, la recherche européenne ou la recherche européenne complémentaire est accompagnée d'un avis sur la question de savoir si la demande et l'invention qui en fait l'objet semblent satisfaire aux exigences de la CBE.<sup>1</sup>

Dans les faits, la procédure prévue à la règle 62 CBE est applicable

- aux demandes de brevet européen déposées à partir du 1<sup>er</sup> juillet 2005, y compris
- aux demandes divisionnaires au titre de l'article 76 CBE déposées à partir du 1<sup>er</sup> juillet 2005 (même si la demande initiale a une date de dépôt antérieure au 1<sup>er</sup> juillet 2005), et
- aux demandes internationales qui sont déposées à partir du 1<sup>er</sup> juillet 2005 et qui entrent ultérieurement dans la phase européenne.

Pour ces demandes, les taxes suivantes s'appliquent :<sup>2</sup>

- La **taxe de recherche** due pour la recherche européenne ou la recherche européenne complémentaire s'élève à 1 390 EUR conformément au RRT 2022 (cependant, en vertu de décisions prises par le Conseil d'administration au titre de l'article 153(7) CBE, la taxe due pour la recherche européenne complémentaire n'est pas perçue ou est réduite dans certains cas ; cf. paragraphe 3 ci-dessous).
- Le montant de la **taxe d'examen** est de 1 750 EUR conformément au RRT 2022 mais, dans les cas mentionnés au paragraphe 3 a) ci-dessous, il s'élève à 1 955 EUR.

<sup>1</sup> Bitte beachten Sie, dass keine Stellungnahme nach Regel 62 EPÜ, sondern eine Mitteilung nach Regel 71 (1) oder (3) EPÜ ergeht, wenn der Anmelder die Prüfungsgebühr entrichtet, bevor ihm der europäische Recherchenbericht zugegangen ist, und auf die Mitteilung nach Regel 70 (2) EPÜ verzichtet, da dann bereits ein wirksamer Prüfungsantrag vorliegt und somit nach Regel 10 (4) EPÜ die Prüfungsabteilung zuständig ist. Die das EPÜ 1973 betreffenden Erläuterungen in Abschnitt II der Mitteilung des EPA vom 1. Juli 2005 (ABI. EPA 2005, 435, 437) gelten nach wie vor entsprechend.

<sup>2</sup> In den in Fußnote 1 genannten Sonderfällen beträgt nach der GebO 2022 die Recherchegebühr 1 390 EUR und die Prüfungsgebühr 1 750 EUR.

<sup>1</sup> Please note that an applicant who pays the examination fee before receiving the European search report and waives the communication under Rule 70(2) EPC is sent a communication under Rule 71(1) or (3) EPC rather than an opinion under Rule 62 EPC, since a valid request for examination has already been made and the examining division becomes responsible under Rule 10(4) EPC; the explanations relating to the EPC 1973 in section II of the notice from the EPO dated 1 July 2005 (OJ EPO 2005, 435, 437) still apply *mutatis mutandis*.

<sup>2</sup> In the special cases mentioned in footnote 1, under RFees 2022 the search fee amounts to EUR 1 390 and the examination fee to EUR 1 750.

<sup>1</sup> Si le demandeur a acquitté la taxe d'examen avant de recevoir le rapport de recherche européenne, et qu'il renonce à la notification prévue à la règle 70(2) CBE, il n'est pas émis d'avis au titre de la règle 62 CBE, mais une notification selon la règle 71(1) ou (3) CBE, parce qu'une requête en examen valable existe déjà et que c'est la division d'examen qui est responsable du dossier au titre de la règle 10(4) CBE ; les explications relatives à la CBE 1973 figurant dans la section II de la communication de l'OEB en date du 1<sup>er</sup> juillet 2005 (JO OEB 2005, 435, 437) continuent de s'appliquer par analogie.

<sup>2</sup> Pour les cas spécifiques mentionnés dans la note en bas de page n° 1, la taxe de recherche s'élève à 1 390 EUR et la taxe d'examen à 1 750 EUR, conformément au RRT 2022.

## 2. Anmeldungen, die vor dem 1. Juli 2005 eingereicht wurden

Zu europäischen Patentanmeldungen, die vor dem 1. Juli 2005 eingereicht wurden, wird kein erweiterter europäischer Recherchenbericht erstellt. Gleiches gilt für internationale Anmeldungen, die vor dem 1. Juli 2005 eingereicht wurden, auch wenn sie erst ab dem 1. Juli 2005 in die europäische Phase eintreten.

Die **Recherchegebühr** für die ergänzende europäische Recherche<sup>3</sup> beläuft sich nach der GebO 2022 auf 950 EUR (aufgrund von Beschlüssen des Verwaltungsrats nach Artikel 153 (7) EPÜ fällt jedoch die Gebühr für die ergänzende europäische Recherche in bestimmten Fällen nicht an, siehe unten Nr. 3).

Die **Prüfungsgebühr** beläuft sich nach der GebO 2022 auf 1 955 EUR.

## 2. Applications filed before 1 July 2005

Extended European search reports are not drawn up for European patent applications filed before 1 July 2005. The same applies to international applications filed before 1 July 2005, even if they enter the European phase on or after 1 July 2005.

The **search fee** for the supplementary European search<sup>3</sup> under RFees 2022 is EUR 950 (but pursuant to Council decisions taken under Article 153(7) EPC the fee for the supplementary European search is in certain cases not payable, see point 3 below).

The **examination fee** under RFees 2022 is EUR 1 955.

## 2. Demandes déposées avant le 1<sup>er</sup> juillet 2005

Il n'est pas établi de rapport de recherche européenne élargi pour les demandes de brevet européen déposées avant le 1<sup>er</sup> juillet 2005. Il en va de même pour les demandes internationales déposées avant le 1<sup>er</sup> juillet 2005, et ce, même si elles n'entrent dans la phase européenne qu'à partir du 1<sup>er</sup> juillet 2005.

La **taxe de recherche** due pour la recherche européenne complémentaire<sup>3</sup> s'élève à 950 EUR conformément au RRT 2022 (cependant, en vertu de décisions prises par le Conseil d'administration au titre de l'article 153(7) CBE, la taxe due pour la recherche européenne complémentaire n'est pas perçue dans certains cas ; cf. paragraphe 3 ci-dessous).

Le montant de la **taxe d'examen** est de 1 955 EUR conformément au RRT 2022.

<sup>3</sup> Bei europäischen Anmeldungen, die vor dem 1. Juli 2005 eingereicht wurden, ist die Frist für die Zahlung der Gebühr für die europäische Recherche (Artikel 78 (2) EPÜ) bereits abgelaufen.

<sup>3</sup> In the case of European applications filed before 1 July 2005 the time limit for the payment of the fee for the European search (Article 78(2) EPC) has already expired.

<sup>3</sup> Pour les demandes européennes déposées avant le 1<sup>er</sup> juillet 2005, le délai pour le paiement de la taxe due pour la recherche européenne (article 78(2) CBE) a déjà expiré.

**3. Keine ergänzende europäische Recherche oder Herabsetzung der Gebühr für eine ergänzende europäische Recherche**

Nach Artikel 153 (7) EPÜ wird zu internationalen Anmeldungen, die in die europäische Phase eintreten, ein ergänzender europäischer Recherchenbericht erstellt, für den beim Eintritt in die europäische Phase die Recherchegebühr entrichtet werden muss. Der Verwaltungsrat kann jedoch beschließen, dass auf einen ergänzenden europäischen Recherchenbericht verzichtet oder die Gebühr herabgesetzt wird. Aus den derzeit geltenden Beschlüssen des Verwaltungsrats nach Artikel 153 (7) EPÜ ergibt sich Folgendes:

a) Es wird **kein ergänzender europäischer Recherchenbericht** zu einer internationalen Anmeldung erstellt, wenn das **EPA** Internationale Recherchenbehörde oder eine für die ergänzende internationale Recherche bestimmte Behörde war.<sup>4</sup>

Die **Prüfungsgebühr** beläuft sich nach der GebO 2022 auf 1 955 EUR.<sup>5</sup>

b) Es wird **kein ergänzender europäischer Recherchenbericht** zu einer internationalen Anmeldung erstellt,

- die **vor dem 1. Juli 2005** eingereicht wurde

- **und** für die

das Österreichische Patentamt,

das Schwedische Patent- und Registrieramt oder

das Spanische Patent- und Markenamt

<sup>4</sup> Beschluss des Verwaltungsrats CA/D 11/09 vom 28. Oktober 2009 über den Verzicht auf die ergänzende europäische Recherche bei Vorliegen eines vom Europäischen Patentamt erstellten internationalen Recherchenberichts oder ergänzenden internationalen Recherchenberichts (ABl. EPA 2009, 594).

<sup>5</sup> Für vor dem 1. Juli 2005 eingereichte internationale Anmeldungen gilt das unter Nr. 2 Gesagte. Bei internationalen Anmeldungen, die ab dem 1. Juli 2005 eingereicht werden und für die das EPA als ISA tätig geworden ist, ist die höhere Prüfungsgebühr zu entrichten, da kein ergänzender europäischer Recherchenbericht erstellt wird.

**3. Supplementary European search report dispensed with or fee reduced**

Under Article 153(7) EPC, a supplementary European search report is drawn up in respect of international applications entering the European phase, and the search fee must be paid in respect of that report at the time of European phase entry. However, the Council may decide that the supplementary European search report is to be dispensed with or that the fee is to be reduced. The situation under the Council decisions now in force pursuant to Article 153(7) EPC is as follows:

(a) **No supplementary European search report** is drawn up in respect of an international application for which the **EPO** was the international searching authority or a supplementary international searching authority.<sup>4</sup>

The **examination fee** under RFEes 2022 is EUR 1 955.<sup>5</sup>

(b) **No supplementary European search report** is drawn up in respect of an international application

- which was filed **before 1 July 2005**

- **and** for which

the Austrian Patent Office,

the Spanish Patent and Trademark Office or

the Swedish Patent and Registration Office

<sup>4</sup> Decision CA/D 11/09 of the Administrative Council of 28 October 2009 dispensing with the supplementary European search where the international search report or a supplementary international search report was drawn up by the European Patent Office (OJ EPO 2009, 594).

<sup>5</sup> For international applications filed before 1 July 2005, point 2 above applies. For international applications filed on or after 1 July 2005 in respect of which the EPO acted as ISA, the higher examination fee is payable because no supplementary European search report is drawn up.

**3. Cas où il n'est pas effectué de recherche européenne complémentaire ; réduction de la taxe due pour une recherche européenne complémentaire**

Conformément à l'article 153(7) CBE, un rapport complémentaire de recherche européenne est établi pour les demandes internationales entrant dans la phase européenne et la taxe de recherche doit être acquittée lors de l'entrée dans la phase européenne. Le Conseil d'administration peut toutefois décider qu'il est renoncé à l'exécution de la recherche européenne complémentaire ou que le montant de la taxe est réduit. Il découle des décisions actuellement en vigueur prises par le Conseil d'administration en vertu de l'article 153(7) CBE ce qui suit :

a) Il **n'est pas établi de rapport complémentaire de recherche européenne** pour une demande internationale si l'**OEB** a été l'administration chargée de la recherche internationale ou une administration chargée de la recherche internationale supplémentaire.<sup>4</sup>

Le montant de la **taxe d'examen** est de 1 955 EUR conformément au RRT 2022.<sup>5</sup>

b) Il **n'est pas établi de rapport complémentaire de recherche européenne** pour une demande internationale

- qui a été déposée **avant le 1<sup>er</sup> juillet 2005**

- **et** pour laquelle

l'Office autrichien des brevets,

l'Office espagnol des brevets et des marques ou

l'Office suédois des brevets et de l'enregistrement

<sup>4</sup> Décision CA/D 11/09 du Conseil d'administration du 28 octobre 2009, relative à la renonciation à la recherche européenne complémentaire lorsque le rapport de recherche internationale ou le rapport de recherche internationale supplémentaire a été établi par l'Office européen des brevets (JO OEB 2009, 594).

<sup>5</sup> S'agissant des demandes internationales déposées avant le 1<sup>er</sup> juillet 2005, les dispositions mentionnées au paragraphe 2 sont applicables. Pour les demandes internationales déposées à partir du 1<sup>er</sup> juillet 2005 et pour lesquelles l'OEB a agi en tant qu'administration chargée de la recherche internationale, le montant le plus élevé de la taxe d'examen s'applique, étant donné qu'il n'est pas établi de rapport complémentaire de recherche européenne.

<p>Internationale Recherchenbehörde war.</p>	<p>was the international searching authority.</p>	<p>a été l'administration chargée de la recherche internationale.</p>
<p>Daher fällt keine Recherchegebühr nach Artikel 153 (7) EPÜ an.</p>	<p>Hence no search fee pursuant to Article 153(7) EPC is payable.</p>	<p>Par conséquent, aucune taxe de recherche n'est perçue au titre de l'article 153(7) CBE.</p>
<p>Die Prüfungsgebühr beläuft sich nach der GebO 2022 auf 1 955 EUR.<sup>6</sup></p>	<p>The examination fee under RFees 2022 is EUR 1 955.<sup>6</sup></p>	<p>Le montant de la taxe d'examen est de 1 955 EUR conformément au RRT 2022.<sup>6</sup></p>
<p>c) Ein <b>ergänzender europäischer Recherchenbericht</b> einschließlich einer Stellungnahme<sup>7</sup> nach Regel 62 EPÜ wird zu einer internationalen Anmeldung erstellt,</p>	<p>(c) A <b>supplementary European search report</b> including an opinion<sup>7</sup> pursuant to Rule 62 EPC is drawn up in respect of an international application</p>	<p>c) Un <b>rapport complémentaire de recherche européenne</b>, comportant un avis<sup>7</sup> au sens de la règle 62 CBE, est établi pour une demande internationale</p>
<p>- die <b>vom 1. Juli 2005 bis einschließlich 31. März 2024</b> eingereicht wird</p>	<p>- which is filed <b>from 1 July 2005 up to and including 31 March 2024</b></p>	<p>- qui est déposée <b>entre le 1<sup>er</sup> juillet 2005 et le 31 mars 2024 inclus</b></p>
<p>- und für die</p>	<p>- and for which</p>	<p>- et pour laquelle</p>
<p>das Österreichische Patentamt,</p>	<p>the Austrian Patent Office,</p>	<p>l'Office autrichien des brevets,</p>
<p>das Spanische Patent- und Markenamt,</p>	<p>the Spanish Patent and Trademark Office,</p>	<p>l'Office espagnol des brevets et des marques,</p>
<p>das Finnische Patent- und Registrieramt,</p>	<p>the Finnish Patent and Registration Office,</p>	<p>l'Office finlandais des brevets et de l'enregistrement,</p>
<p>das Schwedische Patent- und Registrieramt,</p>	<p>the Swedish Patent and Registration Office,</p>	<p>l'Office suédois des brevets et de l'enregistrement,</p>
<p>das Türkische Patent- und Markenamt,</p>	<p>the Turkish Patent and Trademark Office,</p>	<p>l'Office turc des brevets et des marques,</p>
<p>das Nordische Patentinstitut oder</p>	<p>the Nordic Patent Institute or</p>	<p>l'Institut nordique des brevets ou</p>
<p>das Visegrád-Patentinstitut</p>	<p>the Visegrád Patent Institute</p>	<p>l'Institut des brevets de Visegrád</p>
<p>Internationale Recherchenbehörde oder eine für die ergänzende internationale Recherche bestimmte Behörde war.</p>	<p>was the international searching authority or a supplementary international searching authority.</p>	<p>a été l'administration chargée de la recherche internationale ou une administration chargée de la recherche internationale supplémentaire.</p>
<p>Die Gebühr für die ergänzende Recherche ist um 1 185 EUR <b>herabgesetzt</b><sup>8</sup> und beträgt daher 205 EUR.</p>	<p>The fee for the supplementary search is <b>reduced</b> by EUR 1 185<sup>8</sup> and thus amounts to EUR 205.</p>	<p>La taxe due pour la recherche complémentaire est <b>réduite</b> de 1 185 EUR<sup>8</sup> et s'élève donc à 205 EUR.</p>
<p>Die Prüfungsgebühr beläuft sich nach der GebO 2022 auf 1 750 EUR.</p>	<p>The examination fee under RFees 2022 is EUR 1 750.</p>	<p>Le montant de la taxe d'examen est de 1 750 EUR conformément au RRT 2022.</p>
<p>d) Die Gebühr für die ergänzende europäische Recherche ist <b>nicht reduziert</b>, wenn</p>	<p>(d) The fee for the supplementary European search is <b>not reduced</b> if</p>	<p>d) La taxe due pour la recherche européenne complémentaire <b>n'est pas réduite</b> lorsque</p>
<p>das Australische Patentamt,<sup>9</sup></p>	<p>the Australian Patent Office,<sup>9</sup></p>	<p>l'Office australien des brevets,<sup>9</sup></p>
<p>das Brasilianische Nationale Institut für geistiges Eigentum,</p>	<p>the Brazilian National Institute of Industrial Property,</p>	<p>l'Institut national de la propriété industrielle du Brésil,</p>
<p>das Kanadische Amt für geistiges Eigentum,</p>	<p>the Canadian Intellectual Property Office,</p>	<p>l'Office de la propriété intellectuelle du Canada,</p>
<p><sup>6</sup> Es gilt das unter Nr. 2 Gesagte.</p>	<p><sup>6</sup> Point 2 above applies.</p>	<p><sup>6</sup> Le paragraphe 2 ci-dessus s'applique.</p>
<p><sup>7</sup> Siehe Fußnote 1.</p>	<p><sup>7</sup> See footnote 1.</p>	<p><sup>7</sup> Cf. note en bas de page n° 1.</p>
<p><sup>8</sup> Beschluss des Verwaltungsrats vom 15. Dezember 2021, Artikel 2 (CA/D 13/21, ABI. EPA 2022, A2), in Kraft bis zum 31.03.2024.</p>	<p><sup>8</sup> Decision of the Administrative Council of 15 December 2021, Article 2 (CA/D 13/21, OJ EPO 2022, A2) applicable up to 31.03.2024.</p>	<p><sup>8</sup> Article 2 de la décision du Conseil d'administration CA/D 13/21 du 15 décembre 2021 (JO OEB 2022, A2) applicable jusqu'au 31.03.2024.</p>
<p><sup>9</sup> Beschluss des Verwaltungsrats vom 13. Dezember 2017 zur Aufhebung des Beschlusses CA/D 10/05 betreffend Fälle, in denen die Gebühr für die ergänzende europäische Recherche herabgesetzt wird (CA/D 16/17, ABI. EPA 2018, A3).</p>	<p><sup>9</sup> Decision of the Administrative Council of 13 December 2017 abrogating its decision CA/D 10/05 concerning cases where the search fee for the supplementary European search is to be reduced (CA/D 16/17, OJ EPO 2018, A3).</p>	<p><sup>9</sup> Décision du Conseil d'administration du 13 décembre 2017 portant abrogation de la décision CA/D 10/05 relative aux cas dans lesquels la taxe due pour la recherche européenne complémentaire est réduite (CA/D 16/17, JO OEB 2018, A3).</p>

das Nationale Institut für gewerbliches Eigentum von Chile,	the National Institute of Industrial Property of Chile,	l'Institut national de la propriété industrielle du Chili,
die Chinesische Nationalbehörde für geistiges Eigentum (CNIPA), <sup>9</sup>	the China National Intellectual Property Administration (CNIPA), <sup>9</sup>	l'Administration nationale de la propriété intellectuelle de la Chine (CNIPA), <sup>9</sup>
das Ägyptische Patentamt,	the Egyptian Patent Office,	l'Office égyptien des brevets,
das Patentamt von Israel,	the Israel Patent Office,	l'Office des brevets d'Israël,
das Indische Patentamt,	the Indian Patent Office,	l'Office indien des brevets,
das Japanische Patentamt, <sup>9</sup>	the Japan Patent Office, <sup>9</sup>	l'Office des brevets du Japon, <sup>9</sup>
das Koreanische Amt für geistiges Eigentum, <sup>9</sup>	the Korean Intellectual Property Office, <sup>9</sup>	l'Office coréen de la propriété intellectuelle, <sup>9</sup>
das Amt für geistiges Eigentum der Philippinen,	the Intellectual Property Office of the Philippines,	l'Office de la propriété intellectuelle des Philippines,
der Föderale Dienst für geistiges Eigentum, Patente und Marken (Russische Föderation), <sup>9</sup>	the Federal Service for Intellectual Property, Patents and Trademarks (Russian Federation), <sup>9</sup>	le Service fédéral de la propriété intellectuelle, des brevets et des marques (Fédération de Russie), <sup>9</sup>
das Amt für geistiges Eigentum von Singapur,	the Intellectual Property Office of Singapore,	l'Office de la propriété intellectuelle de Singapour,
der Staatliche Dienst für geistiges Eigentum der Ukraine oder	the State Intellectual Property Service of Ukraine or	le Service d'État de la propriété intellectuelle de l'Ukraine ou
das Patent- und Markenamt der Vereinigten Staaten (USPTO) <sup>9</sup>	United States Patent and Trademark Office (USPTO) <sup>9</sup>	l'Office des brevets et des marques des États-Unis (USPTO) <sup>9</sup>
Internationale Recherchenbehörde war.	was the International Searching Authority.	a été l'administration chargée de la recherche internationale.
- Wurde die internationale Anmeldung <b>vor dem 1. Juli 2005</b> eingereicht, beträgt die Gebühr nach der GebO 2022 für die ergänzende europäische Recherche 950 EUR.	- If the international application was filed <b>before 1 July 2005</b> , the fee for the supplementary European search under RFees 2022 is EUR 950.	- Si la demande internationale a été déposée <b>avant le 1<sup>er</sup> juillet 2005</b> , la taxe due pour la recherche européenne complémentaire s'élève à 950 EUR conformément au RRT 2022.
Die Prüfungsgebühr beträgt 1 955 EUR.	The examination fee is EUR 1 955.	Le montant de la taxe d'examen est de 1 955 EUR.
- Wurde die internationale Anmeldung <b>ab dem 1. Juli 2005</b> eingereicht, beträgt die Gebühr für die ergänzende europäische Recherche 1 390 EUR.	- If the international application was filed <b>on or after 1 July 2005</b> , the fee for the supplementary European search is EUR 1 390.	- Si la demande internationale est déposée <b>à partir du 1<sup>er</sup> juillet 2005</b> , la taxe due pour la recherche européenne complémentaire s'élève à 1 390 EUR.
Die Prüfungsgebühr beträgt 1 750 EUR.	The examination fee is EUR 1 750.	Le montant de la taxe d'examen est de 1 750 EUR.

**4. Ermäßigung der Prüfungsgebühr nach Artikel 14 (2) GebO**

Nach Artikel 14 (2) GebO<sup>10</sup> wird die Prüfungsgebühr um 75 % ermäßigt, wenn das EPA einen internationalen vorläufigen Prüfungsbericht (IPER) nach Regel 70 PCT erstellt hat. Wurde der IPER nach Artikel 34 (3) c) PCT für bestimmte Teile der internationalen Anmeldung erstellt, so wird die Ermäßigung nur gewährt, wenn die Prüfung für den im IPER behandelten Gegenstand durchgeführt werden soll.

Die nach Artikel 14 (2) GebO zu entrichtende Prüfungsgebühr beträgt

- für internationale Anmeldungen, die **vor dem 1. Juli 2005** eingereicht wurden, 25 % von 1 955 EUR, also 488,75 EUR,
- für internationale Anmeldungen, die **ab dem 1. Juli 2005** eingereicht werden, 25 % von 1 750 EUR, also 437,50 EUR (siehe oben Nr. 3 c)), oder 25 % von 1 955 EUR, also 488,75 EUR (siehe oben Nr. 3 a)).

**5. Uneinheitlichkeit**

In den Fällen der Uneinheitlichkeit (Regel 64 (1) EPÜ) beträgt die Recherchegebühr für jede weitere Erfindung

- 950 EUR, wenn die Anmeldung **vor dem 1. Juli 2005** eingereicht wurde,
- 1 390 EUR, wenn die Anmeldung **ab dem 1. Juli 2005** eingereicht wurde.

**Anhang – Diagramme über Recherchen- und Prüfungsgebühren**

Die Diagramme auf den folgenden Seiten geben einen Überblick über Standardfälle bei der Zahlung von Recherchen- und Prüfungsgebühren. Sie sind im Zusammenhang mit den ausführlichen Erläuterungen in der Mitteilung zu sehen, auf die in den Fußnoten zu den Diagrammen verwiesen wird.

**4. Reduction of the examination fee under Article 14(2) RFees**

Under Article 14(2) RFees<sup>10</sup> the examination fee is reduced by 75% if the EPO has drawn up an international preliminary examination report (IPER) pursuant to Rule 70 PCT. If the IPER was established on certain parts of the international application in accordance with Article 34(3)(c) PCT, the reduction will be allowed only if the examination is to be performed on the subject-matter covered by the IPER.

The examination fee payable under Article 14(2) RFees is as follows:

- for international applications filed **before 1 July 2005**, 25% of EUR 1 955, i.e. EUR 488,75,
- for international applications filed **on or after 1 July 2005**, 25% of EUR 1 750, i.e. EUR 437,50 (see point 3(c) above), or 25% of EUR 1 955, i.e. EUR 488,75 (see point 3(a) above).

**5. Lack of unity**

In cases of lack of unity (Rule 64(1) EPC), the amount of the search fee for each further invention is

- EUR 950 if the application was filed **before 1 July 2005**
- EUR 1 390 if the application was filed **on or after 1 July 2005**.

**Annex – Diagrams concerning search and examination fees**

The diagrams on the following pages provide an overview of standard cases for the payment of search and examination fees. They are for use in conjunction with the detailed explanations given in the notice, to which reference is made in the footnotes to the diagrams.

**4. Réduction de la taxe d'examen conformément à l'article 14(2) RRT**

Conformément à l'article 14(2) RRT<sup>10</sup>, la taxe d'examen est réduite de 75 % si l'OEB a établi un rapport d'examen préliminaire international (IPER) conformément à la règle 70 PCT. Si l'IPER a été établi sur certaines parties de la demande internationale, conformément à l'article 34.3)c) PCT, la réduction n'est accordée que si l'examen doit porter sur l'objet couvert par l'IPER.

La taxe d'examen due conformément à l'article 14(2) RRT s'élève,

- pour les demandes internationales déposées **avant le 1<sup>er</sup> juillet 2005**, à 25 % de 1 955 EUR, soit 488,75 EUR,
- pour les demandes internationales déposées **à partir du 1<sup>er</sup> juillet 2005**, à 25 % de 1 750 EUR, soit 437,50 EUR (cf. paragraphe 3 c) ci-dessus), ou à 25 % de 1 955 EUR, soit 488,75 EUR (cf. paragraphe 3 a) ci-dessus).

**5. Absence d'unité d'invention**

En cas d'absence d'unité d'invention (règle 64(1) CBE), la taxe de recherche s'élève, pour chaque invention supplémentaire,

- à 950 EUR si la demande a été déposée **avant le 1<sup>er</sup> juillet 2005**,
- à 1 390 EUR si la demande a été déposée **à partir du 1<sup>er</sup> juillet 2005**.

**Annexe – Diagrammes relatifs aux taxes de recherche et d'examen**

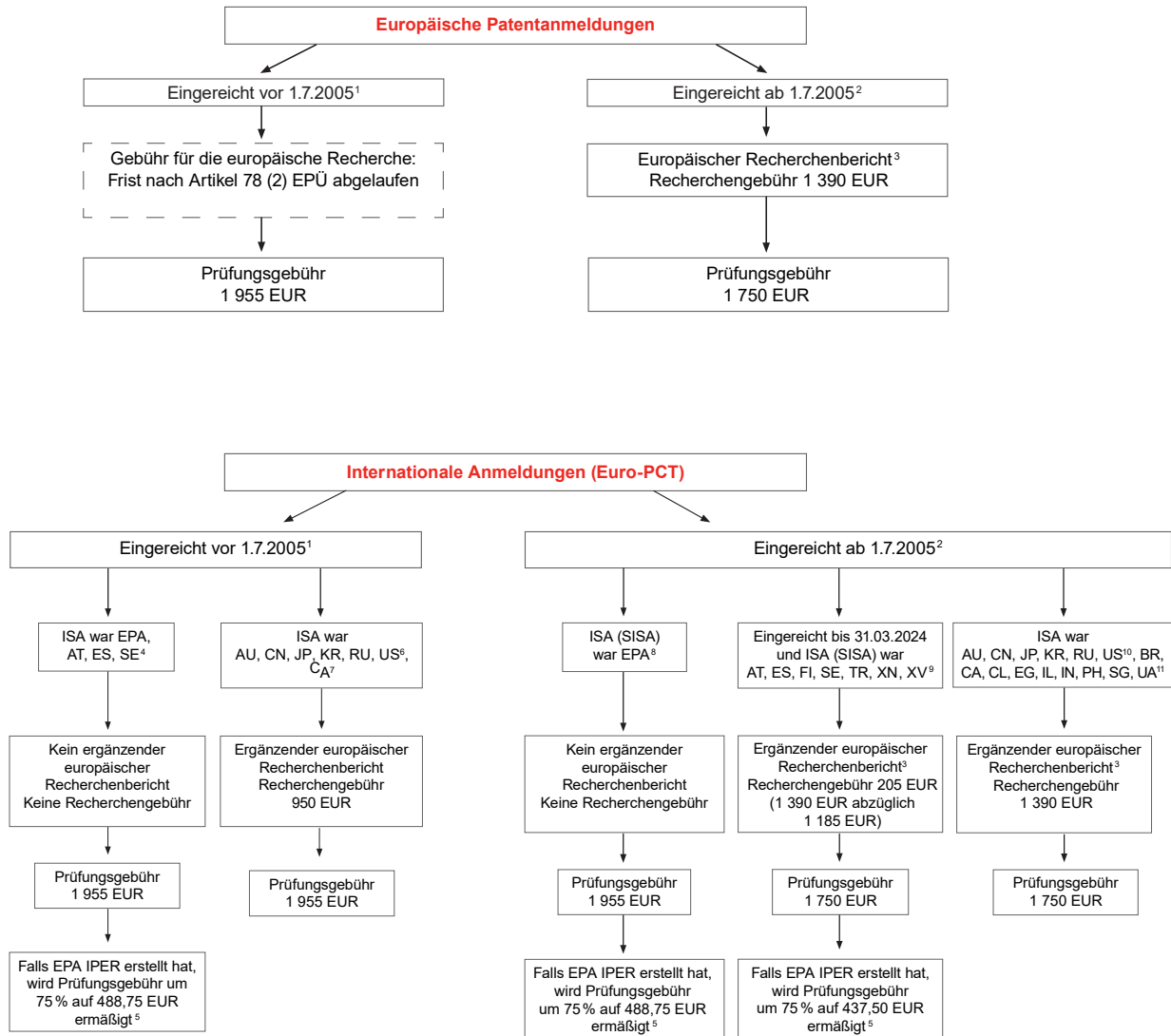
Les diagrammes reproduits sur les pages suivantes donnent un aperçu de cas type en ce qui concerne le paiement des taxes de recherche et d'examen. Ils sont à utiliser en complément des explications détaillées contenues dans le Communiqué, auquel il est fait référence dans les notes afférentes aux diagrammes.

<sup>10</sup> Beschluss des Verwaltungsrats CA/D 17/17 vom 13. Dezember 2017 (ABl. EPA 2018, A4).

<sup>10</sup> Decision of the Administrative Council CA/D 17/17 of 13 December 2017 (OJ EPO 2018, A4).

<sup>10</sup> Décision du Conseil d'administration CA/D 17/17 du 13 décembre 2017 (JO OEB 2018, A4).

**Beträge der Recherchen- und Prüfungsgebühren gültig für Zahlungen ab 1. April 2022**



<sup>1</sup> Siehe Mitteilung, Nr. 2.

<sup>2</sup> Siehe Mitteilung, Nr. 1.

<sup>3</sup> Mit Stellungnahme nach Regel 62 (1) EPÜ (siehe Mitteilung, Nr. 1), sofern nicht eine Mitteilung nach Regel 71 (1) oder (3) EPÜ erlassen werden kann (siehe Mitteilung, Fußnoten 1 und 2).

<sup>4</sup> Siehe Mitteilung, Nrn. 2 und 3 a) und b).

<sup>5</sup> Siehe Mitteilung, Nr. 4.

<sup>6</sup> Siehe Mitteilung, Nrn. 2 und 3 d).

<sup>7</sup> Siehe Mitteilung, Nrn. 2 und 3 e).

<sup>8</sup> Siehe Mitteilung, Nrn. 1 und 3 a).

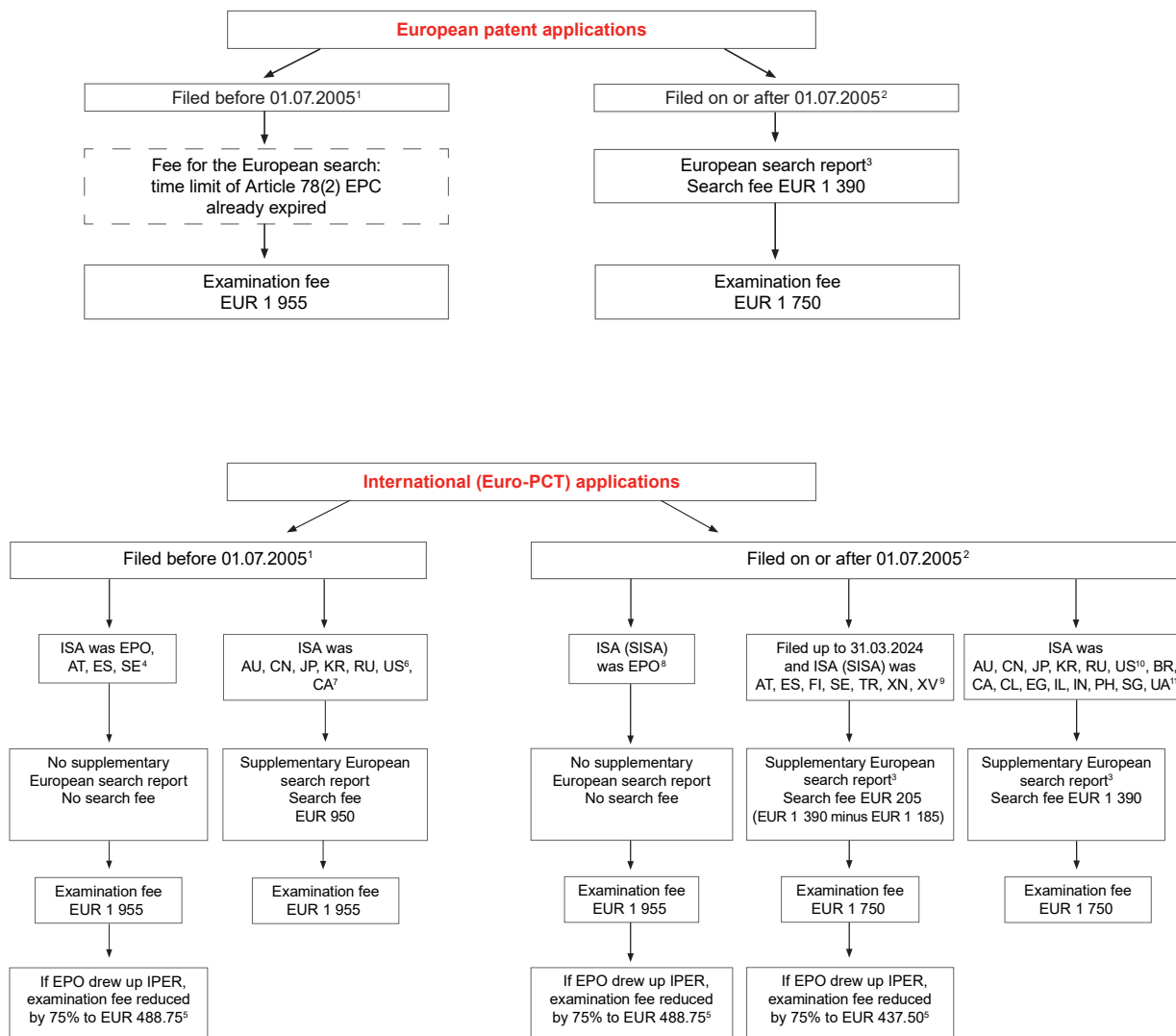
<sup>9</sup> Siehe Mitteilung, Nrn. 1 und 3 c).

<sup>10</sup> Siehe Mitteilung, Nrn. 1 und 3 d).

<sup>11</sup> Siehe Mitteilung, Nrn. 1 und 3 d).



Amounts of search and examination fees applicable to payments made from 1 April 2022



<sup>1</sup> See notice, point 2.

<sup>2</sup> See notice, point 1.

<sup>3</sup> With opinion under Rule 62(1) EPC, (see notice, point 1), unless communication under Rule 71(1) or (3) EPC can be issued (see notice, footnotes 1 and 2).

<sup>4</sup> See notice, points 2, 3(a), (b).

<sup>5</sup> See notice, point 4.

<sup>6</sup> See notice, points 2, 3(d).

<sup>7</sup> See notice, points 2, 3(e).

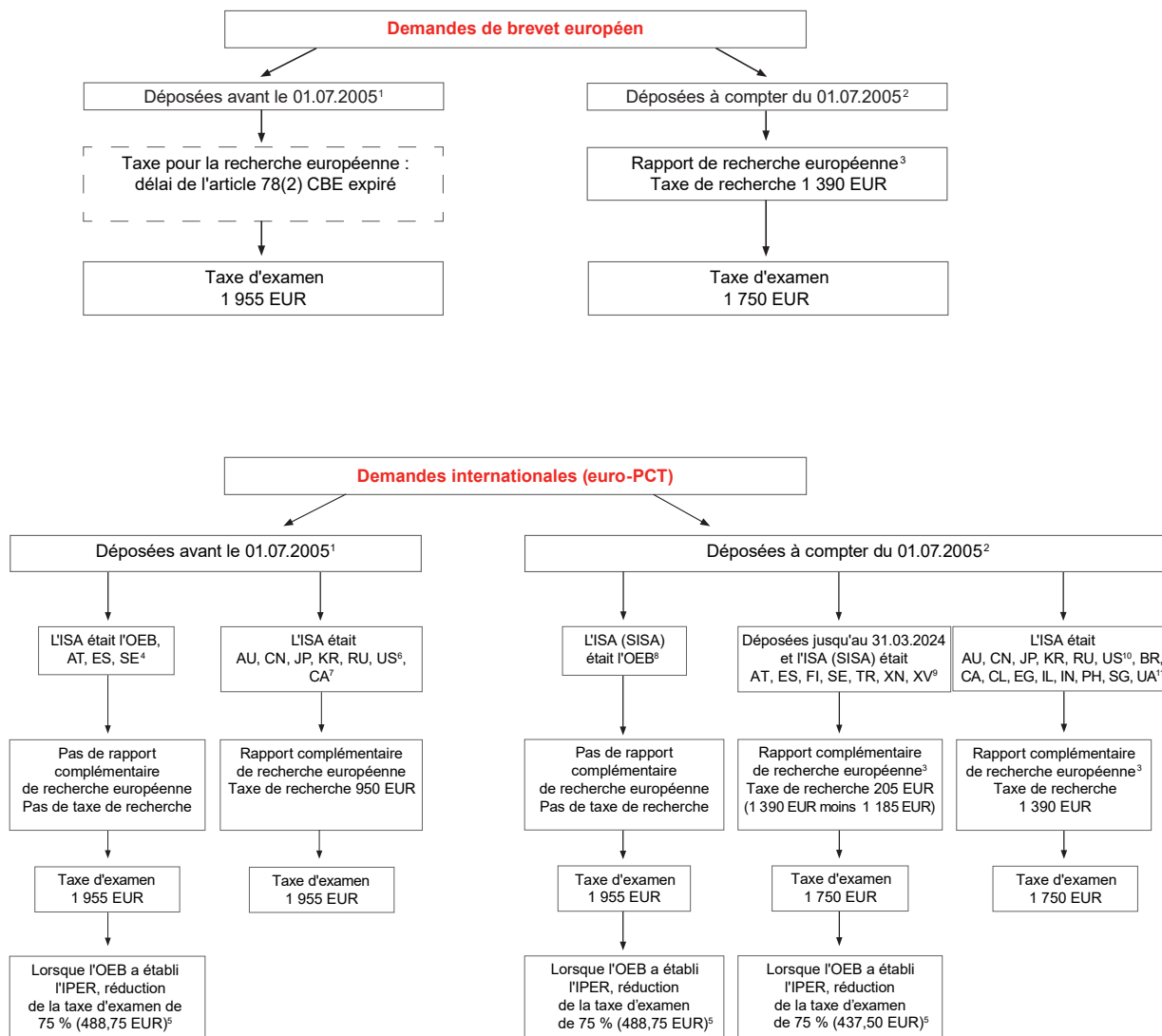
<sup>8</sup> See notice, points 1, 3(a).

<sup>9</sup> See notice, points 1, 3(c).

<sup>10</sup> See notice, points 1, 3(d).

<sup>11</sup> See notice, points 1, 3(d).

Montants des taxes de recherche et d'examen applicables aux paiements effectués à compter du 1<sup>er</sup> avril 2022



<sup>1</sup> Cf. Communiqué, point 2.

<sup>2</sup> Cf. Communiqué, point 1.

<sup>3</sup> Comprenant l'avis au titre de la règle 62(1) CBE (cf. Communiqué, point 1), à moins qu'une notification ne puisse être émise au titre de la règle 71(1) ou (3) CBE (cf. Communiqué, notes de bas de page n<sup>os</sup> 1 et 2).

<sup>4</sup> Cf. Communiqué, points 2 et 3a), b).

<sup>5</sup> Cf. Communiqué, point 4.

<sup>6</sup> Cf. Communiqué, points 2 et 3d).

<sup>7</sup> Cf. Communiqué, points 2 et 3e).

<sup>8</sup> Cf. Communiqué, points 1 et 3a).

<sup>9</sup> Cf. Communiqué, points 1 et 3c).

<sup>10</sup> Cf. Communiqué, points 1 et 3d).

<sup>11</sup> Cf. Communiqué, points 1 et 3d).

	<b>Abkürzungen</b>	<b>Abbreviations</b>	<b>Abréviations</b>
<b>AT</b>	Österreichisches Patentamt	Austrian Patent Office	Office autrichien des brevets
<b>AU</b>	Australisches Patentamt	Australian Patent Office	Office australien des brevets
<b>BR</b>	Brasilianisches Nationales Institut für gewerblichen Rechtsschutz	Brazilian National Institute of Industrial Property	Institut national brésilien de la propriété industrielle
<b>CA</b>	Kanadisches Amt für geistiges Eigentum	Canadian Intellectual Property Office	Office de la propriété intellectuelle du Canada
<b>CL</b>	Nationales Institut für gewerbliches Eigentum von Chile	National Institute of Industrial Property of Chile	Institut national de la propriété industrielle du Chili
<b>CN</b>	Chinesische Nationalbehörde für geistiges Eigentum	China National Intellectual Property Administration	Administration nationale de la propriété intellectuelle de la Chine
<b>EG</b>	Ägyptisches Patentamt	Egyptian Patent Office	Office égyptien des brevets
<b>EPA/EPO/OEB</b>	Europäisches Patentamt	European Patent Office	Office européen des brevets
<b>ES</b>	Spanisches Patent- und Markenamt	Spanish Patent and Trademark Office	Office espagnol des brevets et des marques
<b>FI</b>	Finnisches Patent- und Registrieramt	Finnish Patent and Registration Office	Office finlandais des brevets et de l'enregistrement
<b>IL</b>	Patentamt von Israel	Israel Patent Office	Office des brevets d'Israël
<b>IN</b>	Indisches Patentamt	Indian Patent Office	Office indien des brevets
<b>IPER</b>	Internationaler vorläufiger Prüfungsbericht	International Preliminary Examination Report	Rapport d'examen préliminaire international
<b>ISA</b>	Internationale Recherchenbehörde	International Searching Authority	Administration chargée de la recherche internationale
<b>JP</b>	Japanisches Patentamt	Japan Patent Office	Office des brevets du Japon
<b>KR</b>	Koreanisches Amt für geistiges Eigentum	Korean Intellectual Property Office	Office coréen de la propriété intellectuelle
<b>PH</b>	Amt für geistiges Eigentum der Philippinen	Intellectual Property Office of the Philippines	Office de la propriété intellectuelle des Philippines
<b>RU</b>	Föderaler Dienst für geistiges Eigentum, Patente und Marken (Russische Föderation)	Federal Service for Intellectual Property, Patents and Trademarks (Russian Federation)	Service fédéral de la propriété intellectuelle, des brevets et des marques (Fédération de Russie)
<b>SE</b>	Schwedisches Patent- und Registrieramt	Swedish Patent and Registration Office	Office suédois des brevets et de l'enregistrement
<b>SG</b>	Amt für geistiges Eigentum von Singapur	Intellectual Property Office of Singapore	Office de la propriété intellectuelle de Singapour
<b>SISA</b>	Für die ergänzende internationale Recherche bestimmte Behörde	Supplementary international searching authority	Administration chargée d'une recherche internationale supplémentaire
<b>TR</b>	Türkisches Patent- und Markenamt	Turkish Patent and Trademark Office	Office turc des brevets et des marques
<b>UA</b>	Staatlicher Dienst für geistiges Eigentum der Ukraine	State Intellectual Property Service of Ukraine	Service d'État de la propriété intellectuelle de l'Ukraine
<b>US</b>	Patent- und Markenamt der Vereinigten Staaten	United States Patent and Trademark Office	Office des brevets et des marques des États-Unis
<b>XN</b>	Nordisches Patentinstitut	Nordic Patent Institute	Institut nordique des brevets
<b>XV</b>	Visegrad-Patentinstitut	Visegrad Patent Institute	Institut des brevets de Visegrad