

Mitteilung des Europäischen Patentamts vom 20. März 2020 über Recherchen- und Prüfungsgebühren

Am 1. April 2020 tritt ein Beschluss des Verwaltungsrats in Kraft:

- CA/D 12/19 vom 12. Dezember 2019 (ABl. EPA 2020, A3) zur Änderung der Artikel 2 und 7 der Gebührenordnung, nachstehend "GebO 2020" genannt.

Die vorliegende Mitteilung aktualisiert die Beträge der Recherchen- und Prüfungsgebühren nach Maßgabe der GebO 2020. Sie ersetzt die entsprechende Mitteilung vom 22. März 2018 (ABl. EPA 2018, A28).

Die neuen Beträge der Recherchen- und Prüfungsgebühren sind für Zahlungen verbindlich, die ab dem 1. April 2020 geleistet werden.

Übergangsregelung: Wird eine Gebühr innerhalb von sechs Monaten nach dem 1. April 2020 fristgerecht entrichtet, jedoch nur in der vor dem 1. April 2020 maßgebenden Höhe, so gilt diese Gebühr als wirksam entrichtet, wenn die Differenz innerhalb von zwei Monaten nach einer entsprechenden Aufforderung durch das Europäische Patentamt beglichen wird.

Die Diagramme im Anhang zu dieser Mitteilung geben einen Überblick über Standardfälle.

1. Erweiterter europäischer Recherchenbericht für Anmeldungen ab dem 1. Juli 2005

Nach Artikel 3 (2) des Verwaltungsratsbeschlusses vom 9. Dezember 2004 (ABl. EPA 2005, 5) gilt die Regel 62 EPÜ für europäische Patentanmeldungen und in die europäische Phase eintretende internationale Anmeldungen, die ab dem 1. Juli 2005 eingereicht werden.

Notice from the European Patent Office dated 20 March 2020 concerning search and examination fees

On 1 April 2020 an Administrative Council decision enters into force:

- CA/D 12/19 of 12 December 2019 (OJ EPO 2020, A3), amending Articles 2 and 7 of the Rules relating to Fees, hereinafter referred to as "RFees 2020".

The present notice updates the amounts of search and examination fees to reflect the RFees 2020. It replaces the corresponding notice of 22 March 2018 (OJ EPO 2018, A28).

The new amounts of the search and examination fees will be binding on payments made on or after 1 April 2020.

Transitional arrangement: If within six months of 1 April 2020 a fee is paid in due time but only in the amount due before 1 April 2020, it will be deemed to have been validly paid if the deficit is made good within two months of an invitation to that effect from the European Patent Office.

The diagrams annexed to this notice give an overview of standard cases.

1. Extended European search report for applications filed on or after 1 July 2005

In accordance with Article 3(2) of the Administrative Council's decision of 9 December 2004 (OJ EPO 2005, 5), Rule 62 EPC applies to European patent applications and international applications entering the European phase that are filed on or after 1 July 2005.

Communiqué de l'Office européen des brevets, en date du 20 mars 2020, relatif aux taxes de recherche et d'examen

Une décision du Conseil d'administration entrera en vigueur le 1^{er} avril 2020 :

- la décision CA/D 12/19 du 12 décembre 2019 (JO OEB 2020, A3), modifiant les articles 2 et 7 du règlement relatif aux taxes, ci-après dénommé "RRT 2020".

Le présent communiqué met à jour les montants des taxes de recherche et d'examen conformément au RRT 2020. Il remplace le communiqué correspondant du 22 mars 2018 (JO OEB 2018, A28).

Les nouveaux montants des taxes de recherche et d'examen sont applicables aux paiements effectués à compter du 1^{er} avril 2020.

Disposition transitoire : si, dans un délai de six mois à compter du 1^{er} avril 2020, une taxe est acquittée dans les délais, mais seulement à concurrence du montant applicable avant le 1^{er} avril 2020, cette taxe est réputée valablement acquittée si le montant restant dû est versé dans les deux mois qui suivent une invitation à cet effet de l'Office européen des brevets.

Les diagrammes annexés au présent communiqué donnent un aperçu des cas type.

1. Rapport de recherche européenne élargi pour les demandes déposées à partir du 1^{er} juillet 2005

Conformément à l'article 3(2) de la décision du Conseil d'administration du 9 décembre 2004 (JO OEB 2005, 5), la règle 62 CBE est applicable aux demandes de brevet européen et aux demandes internationales entrant dans la phase européenne qui sont déposées à partir du 1^{er} juillet 2005.

Für diese Anmeldungen wird die europäische oder die ergänzende europäische Recherche ergänzt durch eine Stellungnahme dazu, ob die Anmeldung und die Erfindung, die sie zum Gegenstand hat, die Erfordernisse des EPÜ zu erfüllen scheinen.¹

Im Einzelnen gilt das Verfahren nach Regel 62 EPÜ für

- europäische Patentanmeldungen, die ab dem 1. Juli 2005 eingereicht werden, einschließlich
- Teilanmeldungen nach Artikel 76 EPÜ, die ab dem 1. Juli 2005 eingereicht werden (auch wenn die frühere Anmeldung ein Anmeldedatum vor dem 1. Juli 2005 hat), und
- internationale Anmeldungen, die ab dem 1. Juli 2005 eingereicht werden und später in die europäische Phase eintreten.

Für diese Anmeldungen gelten folgende Gebühren:²

- Die **Recherchegebühr** für die europäische Recherche oder ergänzende europäische Recherche beläuft sich nach der GebO 2020 auf 1 350 EUR (aufgrund von Beschlüssen des Verwaltungsrats nach Artikel 153 (7) EPÜ fällt jedoch die Gebühr für die ergänzende europäische Recherche in bestimmten Fällen nicht an oder ist herabgesetzt, siehe unten Nr. 3).

- Die **Prüfungsgebühr** beläuft sich nach der GebO 2020 auf 1 700 EUR, in den nachstehend unter Nr. 3 a) genannten Fällen jedoch auf 1 900 EUR.

For such applications, the European or supplementary European search report is accompanied by an opinion on whether the application and the invention to which it relates seem to meet the requirements of the EPC.¹

The procedure established by Rule 62 EPC specifically applies to:

- European patent applications filed on or after 1 July 2005, including
- divisional applications under Article 76 EPC filed on or after 1 July 2005 (even if the earlier application has a filing date prior to 1 July 2005), and
- international applications filed on or after 1 July 2005 and subsequently entering the European phase.

Such applications are subject to the following fees:²

- The **search fee** for the European or supplementary European search under RFees 2020 is EUR 1 350 (but pursuant to Council decisions taken under Article 153(7) EPC the fee for the supplementary European search is in certain cases not payable or is reduced, see point 3 below).

- The **examination fee** under RFees 2020 is EUR 1 700, or EUR 1 900 in the cases referred to in point 3(a) below.

Pour ces demandes, la recherche européenne ou la recherche européenne complémentaire est accompagnée d'un avis sur la question de savoir si la demande et l'invention qui en fait l'objet semblent satisfaire aux exigences de la CBE¹.

Dans les faits, la procédure prévue à la règle 62 CBE est applicable

- aux demandes de brevet européen déposées à partir du 1^{er} juillet 2005, y compris
- aux demandes divisionnaires au titre de l'article 76 CBE déposées à partir du 1^{er} juillet 2005 (même si la demande initiale a une date de dépôt antérieure au 1^{er} juillet 2005), et
- aux demandes internationales qui sont déposées à partir du 1^{er} juillet 2005 et qui entrent ultérieurement dans la phase européenne.

Pour ces demandes, les taxes suivantes s'appliquent :²

- La **taxe de recherche** due pour la recherche européenne ou la recherche européenne complémentaire s'élève à 1 350 EUR conformément au RRT 2020 (cependant, en vertu de décisions prises par le Conseil d'administration au titre de l'article 153(7) CBE, la taxe due pour la recherche européenne complémentaire n'est pas perçue ou est réduite dans certains cas ; cf. paragraphe 3 ci-dessous).

- Le montant de la **taxe d'examen** est de 1 700 EUR [Conformément au RRT 2020] mais, dans les cas mentionnés au paragraphe 3 a) ci-dessous, il s'élève à 1 900 EUR.

¹ Bitte beachten Sie, dass keine Stellungnahme nach Regel 62 EPÜ, sondern eine Mitteilung nach Regel 71 (1) oder (3) EPÜ ergeht, wenn der Anmelder die Prüfungsgebühr entrichtet, bevor ihm der europäische Recherchenbericht zugegangen ist, und auf die Mitteilung nach Regel 70 (2) EPÜ verzichtet, da dann bereits ein wirksamer Prüfungsantrag vorliegt und somit nach Regel 10 (4) EPÜ die Prüfungsabteilung zuständig ist. Die das EPÜ 1973 betreffenden Erläuterungen in Abschnitt II der Mitteilung des EPA vom 1. Juli 2005 (ABI. EPA 2005, 435, 437) gelten nach wie vor entsprechend.

² In den in Fußnote 1 genannten Sonderfällen beträgt nach der GebO 2020 die Recherchegebühr 1 350 EUR und die Prüfungsgebühr 1 700 EUR.

¹ Please note that an applicant who pays the examination fee before receiving the European search report and waives the communication under Rule 70(2) EPC is sent a communication under Rule 71(1) or (3) EPC rather than an opinion under Rule 62 EPC, since a valid request for examination has already been made and the examining division becomes responsible under Rule 10(4) EPC; the explanations relating to the EPC 1973 in section II of the notice from the EPO dated 1 July 2005 (OJ EPO 2005, 435, 437) still apply *mutatis mutandis*.

² In the special cases mentioned in footnote 1, under RFees 2020 the search fee amounts to EUR 1 350 and the examination fee to EUR 1 700.

¹ Si le demandeur a acquitté la taxe d'examen avant de recevoir le rapport de recherche européenne, et qu'il renonce à la notification prévue à la règle 70(2) CBE, il n'est pas émis d'avis au titre de la règle 62 CBE, mais une notification selon la règle 71(1) ou (3) CBE, car une requête en examen valable existe déjà et que c'est la division d'examen qui est responsable du dossier au titre de la règle 10(4) CBE ; les explications relatives à la CBE 1973 figurant dans la section II de la communication de l'OEB en date du 1^{er} juillet 2005 (JO OEB 2005, 435, 437) continuent de s'appliquer par analogie.

² Pour les cas spécifiques mentionnés dans la note en bas de page n° 1, la taxe de recherche s'élève à 1 350 EUR et la taxe d'examen à 1 700 EUR, conformément au RRT 2020.

2. Anmeldungen, die vor dem 1. Juli 2005 eingereicht wurden

Zu europäischen Patentanmeldungen, die vor dem 1. Juli 2005 eingereicht wurden, wird kein erweiterter europäischer Recherchenbericht erstellt. Gleiches gilt für internationale Anmeldungen, die vor dem 1. Juli 2005 eingereicht wurden, auch wenn sie erst ab dem 1. Juli 2005 in die europäische Phase eintreten.

Die **Recherchegebühr** für die ergänzende europäische Recherche³ beläuft sich nach der GebO 2020 auf 920 EUR (aufgrund von Beschlüssen des Verwaltungsrats nach Artikel 153 (7) EPÜ fällt jedoch die Gebühr für die ergänzende europäische Recherche in bestimmten Fällen nicht an, siehe unten Nr. 3).

Die **Prüfungsgebühr** beläuft sich nach der GebO 2020 auf 1 900 EUR.

3. Keine ergänzende europäische Recherche oder Herabsetzung der Gebühr für eine ergänzende europäische Recherche

Nach Artikel 153 (7) EPÜ wird zu internationalen Anmeldungen, die in die europäische Phase eintreten, ein ergänzender europäischer Recherchenbericht erstellt, für den beim Eintritt in die europäische Phase die Recherchegebühr entrichtet werden muss. Der Verwaltungsrat kann jedoch beschließen, dass auf einen ergänzenden europäischen Recherchenbericht verzichtet oder die Gebühr herabgesetzt wird. Aus den derzeit geltenden Beschlüssen des Verwaltungsrats nach Artikel 153 (7) EPÜ ergibt sich Folgendes:

a) Es wird **kein ergänzender europäischer Recherchenbericht** zu einer internationalen Anmeldung erstellt, wenn

2. Applications filed before 1 July 2005

Extended European search reports are not drawn up for European patent applications filed before 1 July 2005. The same applies to international applications filed before 1 July 2005, even if they enter the European phase on or after 1 July 2005.

The **search fee** for the supplementary European search³ under RFees 2020 is EUR 920 (but pursuant to Council decisions taken under Article 153(7) EPC the fee for the supplementary European search is in certain cases not payable, see point 3 below).

The **examination fee** under RFees 2020 is EUR 1 900.

3. Supplementary European search report dispensed with or fee reduced

Under Article 153(7) EPC, a supplementary European search report is drawn up in respect of international applications entering the European phase, and the search fee must be paid in respect of that report at the time of European phase entry. However, the Council may decide that the supplementary European search report is to be dispensed with or that the fee is to be reduced. The situation under the Council decisions now in force pursuant to Article 153(7) EPC is as follows:

(a) **No supplementary European search report** is drawn up in respect of an international application for which

2. Demandes déposées avant le 1^{er} juillet 2005

Il n'est pas établi de rapport de recherche européenne élargi pour les demandes de brevet européen déposées avant le 1^{er} juillet 2005. Il en va de même pour les demandes internationales déposées avant le 1^{er} juillet 2005, et ce, même si elles n'entrent dans la phase européenne qu'à partir du 1^{er} juillet 2005.

La **taxe de recherche** due pour la recherche européenne complémentaire³ s'élève à 920 EUR conformément au RRT 2020 (cependant, en vertu de décisions prises par le Conseil d'administration au titre de l'article 153(7) CBE, la taxe due pour la recherche européenne complémentaire n'est pas perçue dans certains cas ; cf. paragraphe 3 ci-dessous).

Le montant de la **taxe d'examen** est de 1 900 EUR conformément au RRT 2020.

3. Cas où il n'est pas effectué de recherche européenne complémentaire ; réduction de la taxe due pour une recherche européenne complémentaire

Conformément à l'article 153(7) CBE, un rapport complémentaire de recherche européenne est établi pour les demandes internationales entrant dans la phase européenne et la taxe de recherche doit être acquittée lors de l'entrée dans la phase européenne. Le Conseil d'administration peut toutefois décider qu'il est renoncé à l'exécution de la recherche européenne complémentaire ou que le montant de la taxe est réduit. Il découle des décisions actuellement en vigueur prises par le Conseil d'administration en vertu de l'article 153(7) CBE ce qui suit :

a) Il **n'est pas établi de rapport complémentaire de recherche européenne** pour une demande

³ Bei europäischen Anmeldungen, die vor dem 1. Juli 2005 eingereicht wurden, ist die Frist für die Zahlung der Gebühr für die europäische Recherche (Artikel 78 (2) EPÜ) bereits abgelaufen.

³ In the case of European applications filed before 1 July 2005 the time limit for the payment of the fee for the European search (Article 78(2) EPC) has already expired.

³ Pour les demandes européennes déposées avant le 1^{er} juillet 2005, le délai pour le paiement de la taxe due pour la recherche européenne (article 78(2) CBE) a déjà expiré.

das **EPA** Internationale Recherchenbehörde oder eine für die ergänzende internationale Recherche bestimmte Behörde war.⁴

Die **Prüfungsgebühr** beläuft sich nach der GebO 2020 auf 1 900 EUR.⁵

b) Es wird **kein ergänzender europäischer Recherchenbericht** zu einer internationalen Anmeldung erstellt,

- die **vor dem 1. Juli 2005** eingereicht wurde

- **und** für die

das Österreichische Patentamt,

das Schwedische Patent- und Registrieramt oder

das Spanische Patent- und Markenamt

Internationale Recherchenbehörde war.

Daher fällt keine Recherchegebühr nach Artikel 153 (7) EPÜ an.

Die Prüfungsgebühr beläuft sich nach der GebO 2020 auf 1 900 EUR.⁶

the **EPO** was the international searching authority or a supplementary international searching authority.⁴

The **examination fee** under RFees 2020 is EUR 1 900.⁵

(b) **No supplementary European search report** is drawn up in respect of an international application

- which was filed **before 1 July 2005**

- **and** for which

the Austrian Patent Office,

the Spanish Patent and Trademark Office or

the Swedish Patent and Registration Office

was the international searching authority.

Hence no search fee pursuant to Article 153(7) EPC is payable.

The examination fee under RFees 2020 is EUR 1 900.⁶

internationale si l'**OEB** a été l'administration chargée de la recherche internationale ou une administration chargée de la recherche internationale supplémentaire⁴.

Le montant de la **taxe d'examen** est de 1 900 EUR conformément au RRT 2020.⁵

b) Il **n'est pas établi de rapport complémentaire de recherche européenne** pour une demande internationale

- qui a été déposée **avant le 1^{er} juillet 2005**

- **et** pour laquelle

l'Office autrichien des brevets,

l'Office espagnol des brevets et des marques ou

l'Office suédois des brevets et de l'enregistrement

a été l'administration chargée de la recherche internationale.

Par conséquent, aucune taxe de recherche n'est perçue au titre de l'article 153(7) CBE.

Le montant de la taxe d'examen est de 1 900 EUR conformément au RRT 2020.⁶

⁴ Beschluss des Verwaltungsrats CA/D 11/09 vom 28. Oktober 2009 über den Verzicht auf die ergänzende europäische Recherche bei Vorliegen eines vom Europäischen Patentamt erstellten internationalen Recherchenberichts oder ergänzenden internationalen Recherchenberichts (ABl. EPA 2009, 594).

⁵ Für vor dem 1. Juli 2005 eingereichte internationale Anmeldungen gilt das unter Nr. 2 Gesagte. Bei internationalen Anmeldungen, die ab dem 1. Juli 2005 eingereicht werden und für die das EPA als ISA tätig geworden ist, ist die höhere Prüfungsgebühr zu entrichten, da kein ergänzender europäischer Recherchenbericht erstellt wird.

⁶ Es gilt das unter Nr. 2 Gesagte.

⁴ Decision CA/D 11/09 of the Administrative Council of 28 October 2009 dispensing with the supplementary European search where the international search report or a supplementary international search report was drawn up by the European Patent Office (OJ EPO 2009, 594).

⁵ For international applications filed before 1 July 2005, point 2 above applies. For international applications filed on or after 1 July 2005 in respect of which the EPO acted as ISA, the higher examination fee is payable because no supplementary European search report is drawn up.

⁶ Point 2 above applies.

⁴ Décision CA/D 11/09 du Conseil d'administration du 28 octobre 2009, relative à la renonciation à la recherche européenne complémentaire lorsque le rapport de recherche internationale ou le rapport de recherche internationale supplémentaire a été établi par l'Office européen des brevets (JO OEB 2009, 594).

⁵ S'agissant des demandes internationales déposées avant le 1^{er} juillet 2005, les dispositions mentionnées au paragraphe 2 sont applicables. Pour les demandes internationales déposées à partir du 1^{er} juillet 2005 et pour lesquelles l'OEB a agi en tant qu'administration chargée de la recherche internationale, le montant le plus élevé de la taxe d'examen s'applique, étant donné qu'il n'est pas établi de rapport complémentaire de recherche européenne.

⁶ Le paragraphe 2 ci-dessus s'applique.

c) Ein **ergänzender europäischer Recherchenbericht** einschließlich einer Stellungnahme⁷ nach Regel 62 EPÜ wird zu einer internationalen Anmeldung erstellt,

- die **vom 1. Juli 2005 bis einschließlich 31. März 2024** eingereicht wird

- **und** für die

das Österreichische Patentamt,

das Spanische Patent- und Markenamt,

das Finnische Patent- und Registrieramt,

das Schwedische Patent- und Registrieramt,

das Türkische Patent- und Markenamt,

das Nordische Patentinstitut oder

das Visegrad-Patentinstitut

Internationale Recherchenbehörde oder eine für die ergänzende internationale Recherche bestimmte Behörde war.

Die Gebühr für die ergänzende Recherche ist um 1 150 EUR **herabgesetzt**⁸ und beträgt daher 200 EUR.

Die Prüfungsgebühr beläuft sich nach der GebO 2020 auf 1 700 EUR.

d) Die Gebühr für die ergänzende europäische Recherche ist **nicht reduziert**, wenn

das Australische Patentamt,⁹

das Brasilianische Nationale Institut für geistiges Eigentum,

das Kanadische Amt für geistiges Eigentum,

das Nationale Institut für gewerbliches Eigentum von Chile,

das Staatliche Amt für geistiges Eigentum der Volksrepublik China (SIPO),⁹

das Ägyptische Patentamt,

das Patentamt von Israel,

(c) A **supplementary European search report** including an opinion⁷ pursuant to Rule 62 EPC is drawn up in respect of an international application

- which is filed **from 1 July 2005 up to and including 31 March 2024**

- **and** for which

the Austrian Patent Office,

the Spanish Patent and Trademark Office,

the Finnish Patent and Registration Office,

the Swedish Patent and Registration Office,

the Turkish Patent and Trademark Office,

the Nordic Patent Institute or

the Visegrad Patent Institute

was the international searching authority or a supplementary international searching authority.

The fee for the supplementary search is **reduced** by EUR 1 150⁸ and thus amounts to EUR 200.

The examination fee under RFees 2020 is EUR 1 700.

(d) The fee for the supplementary European search is **not reduced** if

the Australian Patent Office,⁹

the Brazilian National Institute of Industrial Property,

the Canadian Intellectual Property Office,

the National Institute of Industrial Property of Chile,

the State Intellectual Property Office of the People's Republic of China (SIPO),⁹

the Egyptian Patent Office,

the Israel Patent Office,

c) Un **rapport complémentaire de recherche européenne**, comportant un avis⁷ au sens de la règle 62 CBE, est établi pour une demande internationale

- qui est déposée **entre le 1^{er} juillet 2005 et le 31 mars 2024 inclus**

- **et** pour laquelle

l'Office autrichien des brevets,

l'Office espagnol des brevets et des marques,

l'Office finlandais des brevets et de l'enregistrement,

l'Office suédois des brevets et de l'enregistrement,

l'Office turc des brevets et des marques,

l'Institut nordique des brevets ou

l'Institut des brevets de Visegrad

a été l'administration chargée de la recherche internationale ou une administration chargée de la recherche internationale supplémentaire.

La taxe due pour la recherche complémentaire est **réduite** de 1 150 EUR⁸ et s'élève donc à 200 EUR.

Le montant de la taxe d'examen est de 1 700 EUR conformément au RRT 2020.

d) La taxe due pour la recherche européenne complémentaire **n'est pas réduite** lorsque

l'Office australien des brevets,⁹

l'Institut national de la propriété industrielle du Brésil,

l'Office de la propriété intellectuelle du Canada,

l'Institut national de la propriété industrielle du Chili,

l'Office d'État de la propriété intellectuelle de la République populaire de Chine (SIPO),⁹

l'Office égyptien des brevets,

l'Office des brevets d'Israël,

⁷ Siehe Fußnote 1.

⁸ Beschluss des Verwaltungsrats vom 12. Dezember 2019, Artikel 3 (CA/D 12/19, ABI. EPA 2020, A3), in Kraft vom 01.04.2020 bis zum 31.03.2024.

⁹ Beschluss des Verwaltungsrats vom 13. Dezember 2017 zur Aufhebung des Beschlusses CA/D 10/05 betreffend Fälle, in denen die Gebühr für die ergänzende europäische Recherche herabgesetzt wird (CA/D 16/17, ABI. EPA 2018, A3).

⁷ See footnote 1.

⁸ Decision of the Administrative Council of 12 December 2019, Article 3 (CA/D 12/19, OJ EPO 2020, A3) applicable from 01.04.2020 to 31.03.2024.

⁹ Decision of the Administrative Council of 13 December 2017 abrogating its decision CA/D 10/05 concerning cases where the search fee for the supplementary European search is to be reduced (CA/D 16/17, OJ EPO 2018, A3).

⁷ Cf. note en bas de page n° 1.

⁸ Article 3 de la décision du Conseil d'administration CA/D 12/19 du 12 décembre 2019 (JO OEB 2020, A3) applicable du 01.04.2020 au 31.03.2024.

⁹ Décision du Conseil d'administration du 13 décembre 2017 portant abrogation de la décision CA/D 10/05 relative aux cas dans lesquels la taxe due pour la recherche européenne complémentaire est réduite (CA/D 16/17, JO OEB 2018, A3).

das Indische Patentamt,	the Indian Patent Office,	l'Office indien des brevets,
das Japanische Patentamt, ⁹	the Japan Patent Office, ⁹	l'Office des brevets du Japon, ⁹
das Koreanische Amt für geistiges Eigentum, ⁹	the Korean Intellectual Property Office, ⁹	l'Office coréen de la propriété intellectuelle, ⁹
das Amt für geistiges Eigentum der Philippinen,	the Intellectual Property Office of the Philippines,	l'Office de la propriété intellectuelle des Philippines,
der Föderale Dienst für geistiges Eigentum, Patente und Marken (Russische Föderation), ⁹	the Federal Service for Intellectual Property, Patents and Trademarks (Russian Federation), ⁹	le Service fédéral de la propriété intellectuelle, des brevets et des marques (Fédération de Russie), ⁹
das Amt für geistiges Eigentum von Singapur,	the Intellectual Property Office of Singapore,	l'Office de la propriété intellectuelle de Singapour,
der Staatliche Dienst für geistiges Eigentum der Ukraine oder	the State Intellectual Property Service of Ukraine or	le Service d'État de la propriété intellectuelle de l'Ukraine ou
das Patent- und Markenamt der Vereinigten Staaten (USPTO) ⁹	United States Patent and Trademark Office (USPTO) ⁹	l'Office des brevets et des marques des États-Unis (USPTO) ⁹
Internationale Recherchenbehörde war.	was the International Searching Authority.	a été l'administration chargée de la recherche internationale.
- Wurde die internationale Anmeldung vor dem 1. Juli 2005 eingereicht, beträgt die Gebühr nach der GebO 2020 für die ergänzende europäische Recherche 920 EUR.	- If the international application was filed before 1 July 2005 , the fee for the supplementary European search under RFees 2020 is EUR 920.	- Si la demande internationale a été déposée avant le 1^{er} juillet 2005 , la taxe due pour la recherche européenne complémentaire s'élève à 920 EUR conformément au RRT 2020.
Die Prüfungsgebühr beträgt 1 900 EUR.	The examination fee is EUR 1 900.	Le montant de la taxe d'examen est de 1 900 EUR.
- Wurde die internationale Anmeldung ab dem 1. Juli 2005 eingereicht, beträgt die Gebühr für die ergänzende europäische Recherche 1 350 EUR.	- If the international application was filed on or after 1 July 2005 , the fee for the supplementary European search is EUR 1 350.	- Si la demande internationale est déposée à partir du 1^{er} juillet 2005 , la taxe due pour la recherche européenne complémentaire s'élève à 1 350 EUR.
Die Prüfungsgebühr beträgt 1 700 EUR.	The examination fee is EUR 1 700.	Le montant de la taxe d'examen est de 1 700 EUR.
4. Ermäßigung der Prüfungsgebühr nach Artikel 14 (2) GebO	4. Reduction of the examination fee under Article 14(2) RFees	4. Réduction de la taxe d'examen conformément à l'article 14(2) RRT
Nach Artikel 14 (2) GebO ¹⁰ wird die Prüfungsgebühr um 75 % ermäßigt, wenn das EPA einen internationalen vorläufigen Prüfungsbericht (IPER) nach Regel 70 PCT erstellt hat. Wurde der IPER nach Artikel 34 (3) c) PCT für bestimmte Teile der internationalen Anmeldung erstellt, so wird die Ermäßigung nur gewährt, wenn die Prüfung für den im IPER behandelten Gegenstand durchgeführt werden soll.	Under Article 14(2) RFees ¹⁰ the examination fee is reduced by 75% if the EPO has drawn up an international preliminary examination report (IPER) pursuant to Rule 70 PCT. If the IPER was established on certain parts of the international application in accordance with Article 34(3)(c) PCT, the reduction will be allowed only if the examination is to be performed on the subject-matter covered by the IPER.	Conformément à l'article 14(2) RRT ¹⁰ , la taxe d'examen est réduite de 75 % si l'OEB a établi un rapport d'examen préliminaire international (IPER) conformément à la règle 70 PCT. Si l'IPER a été établi sur certaines parties de la demande internationale, conformément à l'article 34.3(c) PCT, la réduction n'est accordée que si l'examen doit porter sur l'objet couvert par l'IPER.
Die nach Artikel 14 (2) GebO zu entrichtende Prüfungsgebühr beträgt	The examination fee payable under Article 14(2) RFees is as follows:	La taxe d'examen due conformément à l'article 14(2) RRT s'élève,
- für internationale Anmeldungen, die vor dem 1. Juli 2005 eingereicht wurden, 25 % von 1 900 EUR, also 475 EUR,	- for international applications filed before 1 July 2005 , 25% of EUR 1 900, i.e. EUR 475,	- pour les demandes internationales déposées avant le 1^{er} juillet 2005 , à 25 % de 1 900 EUR, soit 475 EUR,

¹⁰ Beschluss des Verwaltungsrats CA/D 17/17 vom 13. Dezember 2017 (ABl. EPA 2018, A4).

¹⁰ Decision of the Administrative Council CA/D 17/17 of 13 December 2017 (OJ EPO 2018, A4).

¹⁰ Décision du Conseil d'administration CA/D 17/17 du 13 décembre 2017 (JO OEB 2018, A4).

- für internationale Anmeldungen, die **ab dem 1. Juli 2005** eingereicht werden, 25 % von 1 700 EUR, also 425 EUR (siehe oben Nr. 3 c)), oder 25 % von 1 900 EUR, also 475 EUR (siehe oben Nr. 3 a)).

5. Uneinheitlichkeit

In den Fällen der Uneinheitlichkeit (Regel 64 (1) EPÜ) beträgt die Recherchegebühr für jede weitere Erfindung

- 920 EUR, wenn die Anmeldung **vor dem 1. Juli 2005** eingereicht wurde,
- 1 350 EUR, wenn die Anmeldung **ab dem 1. Juli 2005** eingereicht wurde.

Anhang – Diagramme über Recherchen- und Prüfungsgebühren

Die Diagramme auf den folgenden Seiten geben einen Überblick über Standardfälle bei der Zahlung von Recherchen- und Prüfungsgebühren. Sie sind im Zusammenhang mit den ausführlichen Erläuterungen in der Mitteilung zu sehen, auf die in den Fußnoten zu den Diagrammen verwiesen wird.

- for international applications filed **on or after 1 July 2005**, 25% of EUR 1 700, i.e. EUR 425 (see point 3(c) above), or 25% of EUR 1 900, i.e. EUR 475 (see point 3(a) above).

5. Lack of unity

In cases of lack of unity (Rule 64(1) EPC), the amount of the search fee for each further invention is

- EUR 920 if the application was filed **before 1 July 2005**
- EUR 1 350 if the application was filed **on or after 1 July 2005**.

Annex – Diagrams concerning search and examination fees

The diagrams on the following pages provide an overview of standard cases for the payment of search and examination fees. They are for use in conjunction with the detailed explanations given in the notice, to which reference is made in the footnotes to the diagrams.

- pour les demandes internationales déposées **à partir du 1^{er} juillet 2005**, à 25 % de 1 700 EUR, soit 425 EUR (cf. paragraphe 3 c) ci-dessus), ou à 25 % de 1 900 EUR, soit 475 EUR (cf. paragraphe 3 a) ci-dessus).

5. Absence d'unité d'invention

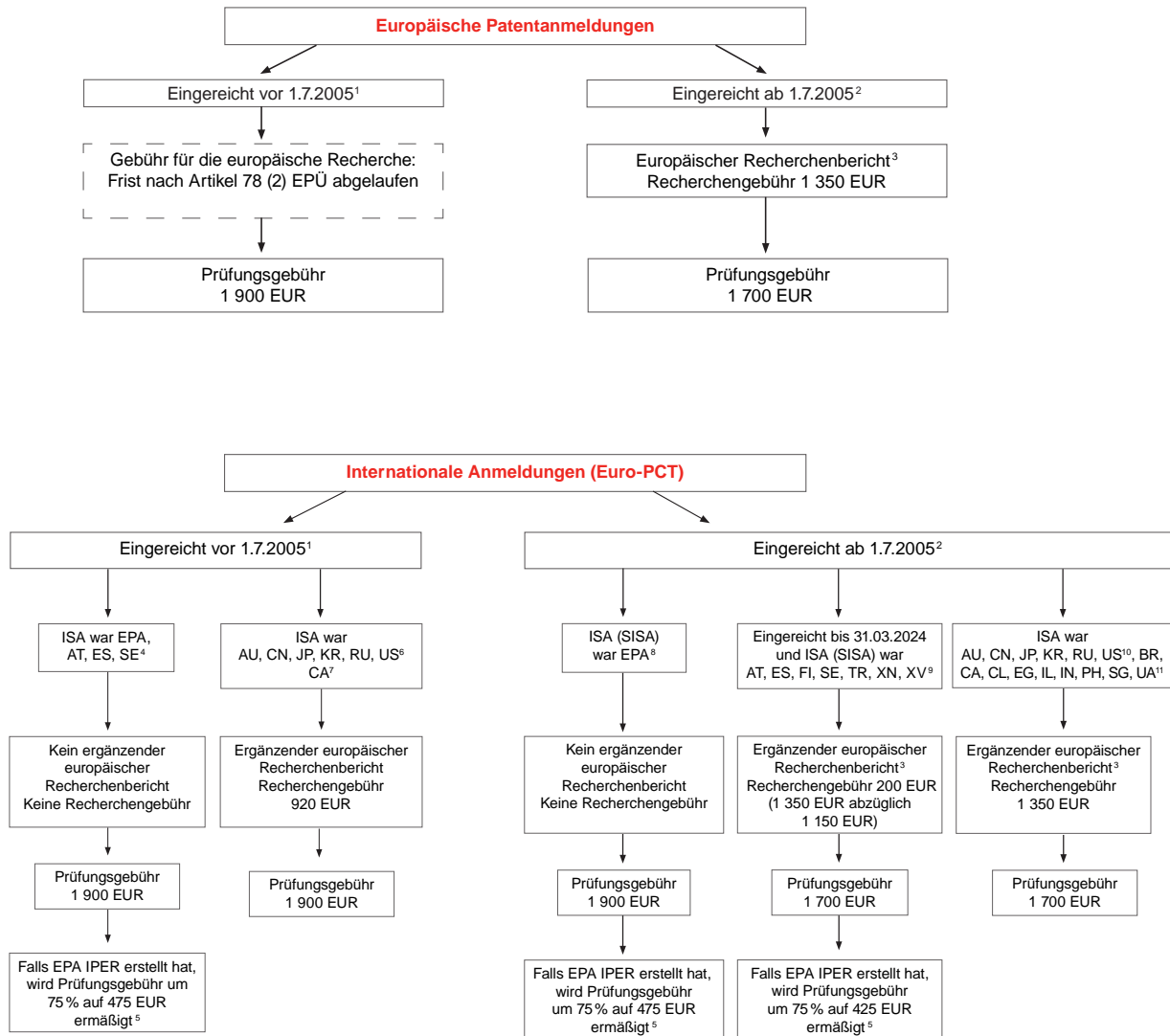
En cas d'absence d'unité d'invention (règle 64(1) CBE), la taxe de recherche s'élève, pour chaque invention supplémentaire,

- à 920 EUR si la demande a été déposée **avant le 1^{er} juillet 2005**,
- à 1 350 EUR si la demande a été déposée **à partir du 1^{er} juillet 2005**.

Annexe – Diagrammes relatifs aux taxes de recherche et d'examen

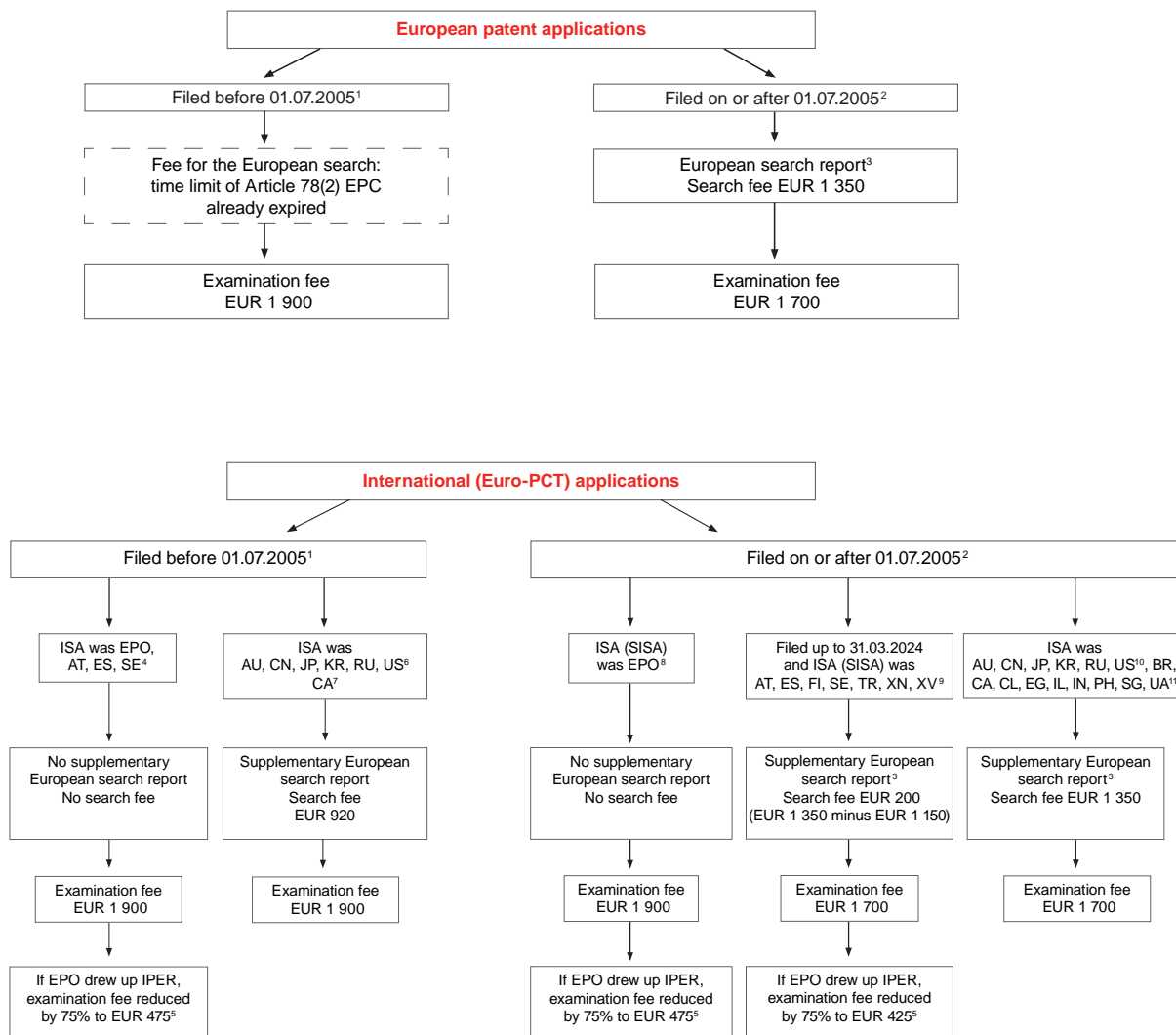
Les diagrammes reproduits sur les pages suivantes donnent un aperçu de cas type en ce qui concerne le paiement des taxes de recherche et d'examen. Ils sont à utiliser en complément des explications détaillées contenues dans le Communiqué, auquel il est fait référence dans les notes afférentes aux diagrammes.

Beträge der Recherchen- und Prüfungsgebühren gültig für Zahlungen ab 1. April 2020



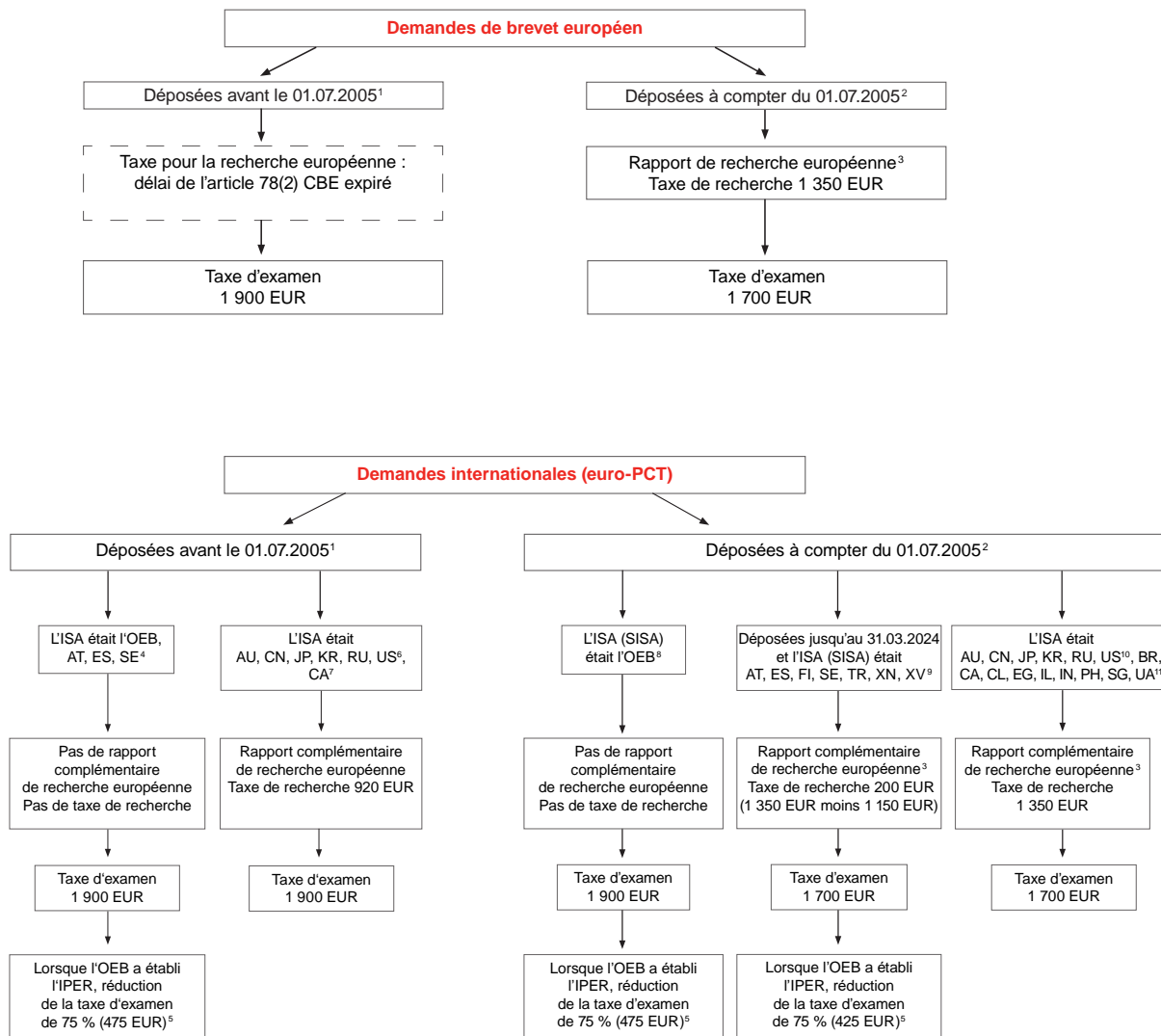
¹ Siehe Mitteilung, Nr. 2.
² Siehe Mitteilung, Nr. 1.
³ Mit Stellungnahme nach Regel 62 (1) EPÜ (siehe Mitteilung, Nr. 1), sofern nicht eine Mitteilung nach Regel 71 (1) oder (3) EPÜ erlassen werden kann (siehe Mitteilung, Fußnoten 1 und 2).
⁴ Siehe Mitteilung, Nrn. 2 und 3 a) und b).
⁵ Siehe Mitteilung, Nr. 4.
⁶ Siehe Mitteilung, Nrn. 2 und 3 d).
⁷ Siehe Mitteilung, Nrn. 2 und 3 e).
⁸ Siehe Mitteilung, Nrn. 1 und 3 a).
⁹ Siehe Mitteilung, Nrn. 1 und 3 c).
¹⁰ Siehe Mitteilung, Nrn. 1 und 3 d).
¹¹ Siehe Mitteilung, Nrn. 1 und 3 d).

Amounts of search and examination fees applicable to payments made from 1 April 2020



¹ See notice, point 2.
² See notice, point 1.
³ With opinion under Rule 62(1) EPC, (see notice, point 1), unless communication under Rule 71(1) or (3) EPC can be issued (see notice, footnotes 1 and 2).
⁴ See notice, points 2, 3(a), (b).
⁵ See notice, point 4.
⁶ See notice, points 2, 3(d).
⁷ See notice, points 2, 3(e).
⁸ See notice, points 1, 3(a).
⁹ See notice, points 1, 3(c).
¹⁰ See notice, points 1, 3(d).
¹¹ See notice, points 1, 3(d).

Montants des taxes de recherche et d'examen applicables aux paiements effectués à compter du 1^{er} avril 2020



¹ Cf. Communiqué, point 2.

² Cf. Communiqué, point 1.

³ Comprenant l'avis au titre de la règle 62(1) CBE (cf. Communiqué, point 1), à moins qu'une notification ne puisse être émise au titre de la règle 71(1) ou (3) CBE (cf. Communiqué, notes de bas de page n^{os} 1 et 2).

⁴ Cf. Communiqué, points 2 et 3a), b).

⁵ Cf. Communiqué, point 4.

⁶ Cf. Communiqué, points 2 et 3d).

⁷ Cf. Communiqué, points 2 et 3e).

⁸ Cf. Communiqué, points 1 et 3a).

⁹ Cf. Communiqué, points 1 et 3c).

¹⁰ Cf. Communiqué, points 1 et 3d).

¹¹ Cf. Communiqué, points 1 et 3d).

	Abkürzungen	Abbreviations	Abréviations
AT	Österreichisches Patentamt	Austrian Patent Office	Office autrichien des brevets
AU	Australisches Patentamt	Australian Patent Office	Office australien des brevets
BR	Brasilianisches Nationales Institut für gewerblichen Rechtsschutz	Brazilian National Institute of Industrial Property	Institut national brésilien de la propriété industrielle
CA	Kanadisches Amt für geistiges Eigentum	Canadian Intellectual Property Office	Office de la propriété intellectuelle du Canada
CL	Nationales Institut für gewerbliches Eigentum von Chile	National Institute of Industrial Property of Chile	Institut national de la propriété industrielle du Chili
CN	Staatliches Amt für geistiges Eigentum der Volksrepublik China	State Intellectual Property Office of the People's Republic of China	Office d'État de la propriété intellectuelle de la République populaire de Chine
EG	Ägyptisches Patentamt	Egyptian Patent Office	Office égyptien des brevets
EPA/EPO/OEB	Europäisches Patentamt	European Patent Office	Office européen des brevets
ES	Spanisches Patent- und Markenamt	Spanish Patent and Trademark Office	Office espagnol des brevets et des marques
FI	Finnisches Patent- und Registrieramt	Finnish Patent and Registration Office	Office finlandais des brevets et de l'enregistrement
IL	Patentamt von Israel	Israel Patent Office	Office des brevets d'Israël
IN	Indisches Patentamt	Indian Patent Office	Office indien des brevets
IPER	Internationaler vorläufiger Prüfungsbericht	International Preliminary Examination Report	Rapport d'examen préliminaire international
ISA	Internationale Recherchenbehörde	International Searching Authority	Administration chargée de la recherche internationale
JP	Japanisches Patentamt	Japan Patent Office	Office des brevets du Japon
KR	Koreanisches Amt für geistiges Eigentum	Korean Intellectual Property Office	Office coréen de la propriété intellectuelle
PH	Amt für geistiges Eigentum der Philippinen	Intellectual Property Office of the Philippines	Office de la propriété intellectuelle des Philippines
RU	Föderaler Dienst für geistiges Eigentum, Patente und Marken (Russische Föderation)	Federal Service for Intellectual Property, Patents and Trademarks (Russian Federation)	Service fédéral de la propriété intellectuelle, des brevets et des marques (Fédération de Russie)
SE	Schwedisches Patent- und Registrieramt	Swedish Patent and Registration Office	Office suédois des brevets et de l'enregistrement
SG	Amt für geistiges Eigentum von Singapur	Intellectual Property Office of Singapore	Office de la propriété intellectuelle de Singapour
SISA	Für die ergänzende internationale Recherche bestimmte Behörde	Supplementary international searching authority	Administration chargée d'une recherche internationale supplémentaire
TR	Türkisches Patent- und Markenamt	Turkish Patent and Trademark Office	Office turc des brevets et des marques
UA	Staatlicher Dienst für geistiges Eigentum der Ukraine	State Intellectual Property Service of Ukraine	Service d'État de la propriété intellectuelle de l'Ukraine
US	Patent- und Markenamt der Vereinigten Staaten	United States Patent and Trademark Office	Office des brevets et des marques des États-Unis
XN	Nordisches Patentinstitut	Nordic Patent Institute	Institut nordique des brevets
XV	Visegrad-Patentinstitut	Visegrad Patent Institute	Institut des brevets de Visegrad